

Sustainability Briefing for Analysts and Investors

September 12, 2025



1. Results and Outlook Toward the 2030 Group Targets

2030年のグループ目標達成に向けた実績と今後の取り組み

2. Promotion of Advanced Information Disclosure

情報開示の高度化の促進

Objective

重点方針

Realizing sustainability across the value chain

バリューチェーン全体で人々のサステナブルな生活を実現する

As a group, we aim to manage risks and create opportunities while aspiring to make a positive impact for business and society with our products and services.

バリューチェーン全体のリスク軽減と機会獲得に取り組み、商品・サービスで事業インパクトと社会インパクトを生み出す

Material issues and Initiatives

マテリアリティと
取り組みテーマ

Key initiatives

重点テーマ



Key Group Targets

主要なグループ目標

2025 2030 2040



Respond to Climate Change
気候変動への対応

- Reduce GHG emissions*¹ by 40% in Scope 1 and 2. (vs 2019)
2025年までに、Scope1,2においてGHG排出量*¹を40%削減する (2019年比)
- Reduce GHG emissions*¹ by 70% in Scope 1 & 2. (vs 2019)
2030年までに、Scope1,2においてGHG排出量*¹を70%削減する (2019年比)
- Reduce GHG emissions*¹ by 30% in Scope 3. (vs 2019)
2030年までに、Scope3においてGHG排出量*¹を30%削減する (2019年比)
- Achieve Scope 1, 2, & 3 GHG *¹ Net Zero by 2040.
2040年までに、Scope1, 2, 3においてGHG排出量*¹ネットゼロを達成

Sustainable Packaging
持続可能な容器包装

- Achieve a 100% conversion of PET bottles to recycled materials, bio-based materials etc.
2030年までに、PETボトルを100%リサイクル素材、バイオ由来の素材等に切り替える

Sustainable Water Resources
持続可能な水資源

- Reduce average water intensity to 3.2 m³/kl or less globally and to 2.7 m³/kl or less in key manufacturing sites located at our priority basins*².
2030年までに、水使用量の原単位をグローバル平均3.2 m³/kl以下、優先流域の主要な製造拠点*²では平均2.7m³/kl以下にする
- 100% of manufacturing sites located in water risk areas*³ implement initiatives to address identified risks*⁴.
2030年までに、水リスクの高い地域*³にある製造拠点100%で、流域の各課題*⁴改善に貢献する取り組みを実施する



Solution of Alcohol-related Issues
アルコール関連問題の解決

- Achieve 20% sales composition ratio of non-and low-alcohol adult beverages*⁵ to major alcohol beverage products*⁶ by 2030.
2030年までに、主要な酒類商品*⁶に占めるノンアルコール飲料・低アルコール飲料*⁵の販売量構成比20%以上を達成する



Respect for Human Rights
人権の尊重

- By 2030, implement human rights due diligence for 100%*⁷ of own employees and 100%*⁸ of Tier 1 direct suppliers, and ensure that each operating company and functional department continuously monitors the PDCA cycle.
2030年までに、自社従業員100%*⁷及び直接材一次サプライヤー100%*⁸において、人権デューデリジェンスを実施し、各事業会社、機能部門が継続的にPDCAをモニタリングができている

Target

- Reduce GHG emissions*¹ (compared with 2019) by 40% in Scope 1 and 2 by 2025, by 70% in Scope 1 and 2 by 2030, by 30% in Scope 3 by 2030.
Scope1,2において2025年までに40%、2030年までに70%、Scope3において2030年までに30%のGHG排出量*¹の削減する (2019年比)
- Achieve Scope 1, 2, and 3 GHG *¹ Net Zero by 2040. (at least 90% emissions reductions and maximum 10% carbon removals*⁹)
2040年までに、Scope1,2,3においてGHG排出量*¹ネットゼロを達成する (排出量の削減が90%以上、炭素除去*⁹最大10%)

2024 Results

Scope 1 and 2 **35%** reduction

Scope 3 **14%** reduction

2025 Initiatives 取り組み

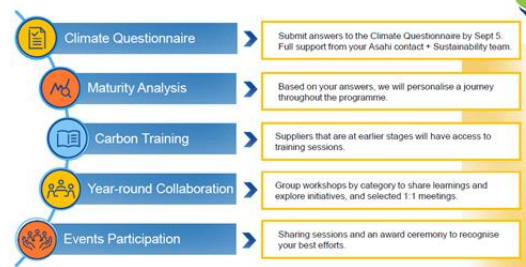
Strengthening supplier engagement through a climate collaboration program. (80 suppliers involved)

気候変動に関する協働プログラムを通じた
 サプライヤーとの関係強化
 (80社のサプライヤーが参加)

アサヒ 道 (みち) プログラム



Key Actions & Deliveries

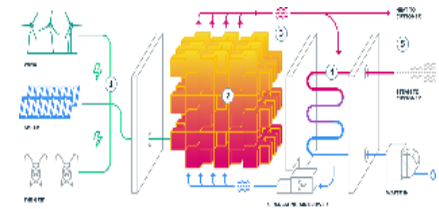
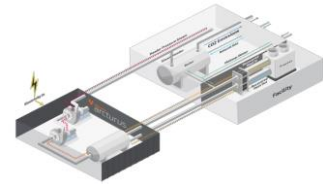
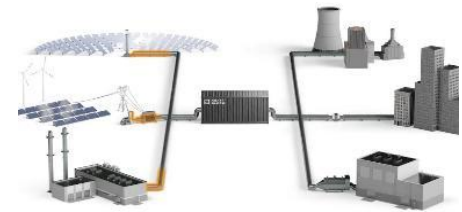
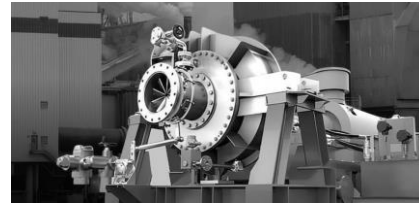


Sustainability Innovation Program

サステナビリティイノベーションプログラム

Exploring innovative sustainability solutions together with start-ups through Sustainability Innovation Program. (over 250 global applicants)

サステナビリティイノベーションプログラムを通じて、スタートアップと共に革新的なソリューションを探求 (世界中から250以上の応募者)



Key Actions for 2030

2030年に向けた
キーアクション

- Lead delivery of 2030 targets including efficient investment.
2030年目標達成に向けて、効率的な投資を含め、取り組みを推進していく
- Assess carbon markets, credits, internal carbon pricing and other mechanisms to deliver our targets.
カーボンマーケット、クレジット、社内カーボンプライシング、その他の仕組みを評価し、目標達成に活用する
- Related to FLAG*, prepare strategy on agriculture / nature / biodiversity with definition, KPIs and goals on farmers well-being.

FLAG*に関連し、農業・自然・生物多様性について、定義・KPI・農家のウェルビーイング目標を含む戦略を策定する

*FLAG : Abbreviation of forest, land and agriculture; refers to areas related to agricultural, forestry, and other land use. This area emits GHG from non-energy sources.

Forest, Land and Agricultureの略称で、農業や林業、その他土地利用に関連するセクターのこと。
FLAG排出量は、このセクターにおける非エネルギー起源のGHGを表す

Target

- Achieve a 100% conversion to recycled materials, bio-based materials, etc. for PET bottles by 2030.

2030年までに、PETボトルを100%リサイクル素材、バイオ由来の素材などに切り替える

2024 Results

Actual rate of use

37%

2025 Initiatives 取り組み

Leading beverage companies to help deliver new container deposit scheme in Tasmania.

タスマニア州における主要な飲料企業による新しい容器デポジット制度の導入を支援



Sector-wide collaboration in Japan to accelerate adoption of increased recycle content (75%) of aluminum can lid/end.

日本における業界全体の連携により、アルミ缶蓋のリサイクル原料割合75%に採用を加速



Key Actions for 2030

2030年に向けた
キーアクション

- Lead delivery 2030 targets including efficient investment.

2030年目標達成に向けて、効率的な投資を含め、取り組みを推進していく

- Refresh overall packaging strategy for non-PET packaging materials in accordance with Scope 3 roadmap and global/regional standards / regulations.

Scope3ロードマップおよびグローバル・地域の基準・規制に準拠して、非PET包装材料の全体戦略を刷新する

- Launch formal knowledge-sharing program building on the 2030 r-PET roadmap.

r-PET2030ロードマップを基盤とした正式な知識共有プログラムを立ち上げる

Target

- By 2030, reduce average water intensity to 3.2 m³/kl or less globally and to 2.7 m³/kl or less in key manufacturing sites located at our priority basins*².

2030年までに水使用量の原単位をグローバル平均3.2 m³/kl以下、優先流域の主要な製造拠点*²では平均 2.7 m³/kl 以下にする

- 100% of manufacturing sites located in water risk areas*³ implement initiatives to address identified risks*⁴.

2030年までに水リスクの高い地域*³にある製造拠点100%で、流域の各課題*⁴改善に貢献する取り組みを実施する

2024 Results

Actual water intensity
水使用量の原単位の実績

Global
グローバル

3.4 m³/kl

Priority basins
優先流域

2.7 m³/kl

2025 Initiatives

取り組み

- Update Sustainable Water Resources strategy & roadmap including revisit of current water intensity targets, site risk classification and water stewardship.
- Pilot digital water risk assessment tool.
 - 現在の水使用量の原単位目標、拠点リスク分類、水資源管理の見直しを含む、持続可能な水資源の戦略およびロードマップの更新
 - デジタル水リスク評価ツールの試験導入

Water stewardship program in Netherlands to make our region more resilient to drought and water scarcity.

干ばつや水不足への地域のレジリエンスを高めるための、オランダにおける水資源管理プログラム



Key Actions for 2030

2030年に向けた
キーアクション

- Lead operationalization of the Group Sustainable Water Resources strategy.

アサヒグループの持続可能な水資源戦略の運用化を取り進め、推進していく

- Prepare roadmap providing guidance on water intensity targets, site risk classification and water stewardship.

原単位目標、サイトリスク分類、水管理に関するガイダンスを提供するロードマップを策定する

- Support designing localized plans at basin level for target high-risk sites.

目標となる水リスクの高い地域にある生産拠点に対し、流域レベルでのローカライズされた計画の設計を支援する

- Analyze and conclude evaluation of on-going digital water risk assessment tools, piloted in 2025.

2025年に試行するデジタル水リスク評価ツールの継続的な評価を分析し、結論を導く

Target

- By 2030, implement human rights due diligence for 100%*7 of own employees and 100%*8 of Tier 1 direct suppliers, and ensure that each operating company and functional department continuously monitors the PDCA cycle.
2030年までに、自社従業員100%*7及び直接材一次サプライヤー100%*8において、人権デューデリジェンスを実施し、各事業会社、機能部門が継続的にPDCAをモニタリングができています

2024 Results

Own employees

- Conducted Supplier Ethical Data Exchange (Sedex) Self-Assessment Questionnaire across all 33 production sites in Japan, Malaysia, and Indonesia. (identified high-risk countries.)
- Sedex Members Ethical Trade Audits (SMETA audits) were performed at 9 of these 33 sites.

日本、マレーシア、インドネシアの高リスク国に所在する33の生産拠点において、Sedexの自己評価質問票（SAQ）を実施した。そのうち9拠点ではSedexメンバー倫理貿易監査（SMETA監査）を実施した

Suppliers

- For Tier 1 direct suppliers, we launched a new responsible procurement program. We applied a risk-based approach and initiated onboarding for 92 Tier 1 direct suppliers.

Tier 1の直接サプライヤーを対象に新たな責任ある調達プログラムを導入。パイロットフェーズでは、リスクベースのアプローチを採用し、92のTier 1サプライヤーに対するオンボーディングを開始した

2025 Initiatives 取り組み

● Own employees

Restructured 2030 roadmap based on 2024 SMETA lessons, shifting to global standards setting and targeted audits.

2024年のSMETA監査から得た知見を踏まえ、2030年に向けたロードマップを再構築し、グローバルな基準設定およびターゲット型監査への移行を進めた

● Suppliers

380 T1 suppliers included in HRDD rollout; 164 (43%) onboarded.

人権デューデリジェンスの取り組みとして、Tier 1サプライヤー380社を対象に展開を進め、そのうち164社（43%）がオンボーディングを完了した

Key Actions for 2030

2030年に向けた
キーアクション

- Fully assess human rights impacts across the value chain.

バリューチェーン全体で人権リスクを完全に評価し、すべての関連チームと連携し優先的な対応を完了する

- Complete implementation of high priority actions with all relevant functions and RHQs.

優先度の高いアクションを、すべての関連機能部門およびRHQと連携して実施する

- Close Corporate Sustainability Due Diligence Directive (CSDDD) actions through policy and process updates.

ポリシーおよびプロセスの更新を通じて、CSDDDに関するアクションを完了する

Target

- Achieve 20% sales composition ratio of non-and low-alcohol adult beverages*⁵ to major alcohol beverage products*⁶ by 2030.

2030年までに、主要な酒類商品*⁶に占めるノンアルコール飲料・低アルコール飲料*⁵の販売量構成比20%以上を達成する

2024 Results

Sales composition

販売構成比

12.8%

H1 2025 Results

Sales composition

販売構成比

13.8%

Key Actions for 2030

2030年に向けた
キーアクション

- Co-lead delivery of 2030 target with commercial teams as part of the overall BAC* category growth.

BAC*カテゴリー全体の成長の一環として、マーケティングチームと共に2030年目標の達成を主導する

- Expand multi-stakeholder partnership (incl. NGOs, gov, other industry, supply chain, etc.) to present Global Alcohol Action Plan (GAAP) KPI evidence to relevant stakeholders.

GAAP KPIのエビデンスを関連ステークホルダーに提示するため、NGO、政府、他業界、サプライチェーンなどを含むマルチステークホルダーとのパートナーシップを拡大する

- Propose new group wide KPI to reduce harmful use of alcohol.

有害なアルコール使用の削減に向けた新たなグループ全体のKPIを策定する

*BAC: Categories adjacent to beer such as non-alcohol adult beverages, RTDs, and adult soft drinks.

Beer Adjacent Categories。ノンアルコール飲料、RTD、成人向け清涼飲料などのビール隣接カテゴリー

Asahi has been striving to promote responsible drinking

責任ある飲酒の推進に向けた取り組み

Group Target

Achieve 100% compliance with International Alliance for Responsible Drinking (IARD) Digital Guiding Principles by 2024

2024年までに、IARDデジタルガイドラインへの対応率100%を達成する

✓ **Achieved**

達成

Group Target

Display age restrictions on alcohol consumption on all products under alcohol beverage brands (including nonalcohol beverages sold under that brand) by 2024

2024年までに、すべてのアルコール飲料ブランド（そのブランドで販売されるノンアルコール飲料を含む）の製品に、飲酒の年齢制限に関する表示をする

✓ **Achieved**

達成

New group targets to be considered for the future

新たなグループ目標を検討

Accelerating Change: Our Role in Shaping Responsible Drinking

変化の加速：責任ある飲酒の形成におけるアサヒグループの役割

Group-wide [New!] 新規

Responsible Drinking Card Game under development with college students and various stakeholders

大学生と多様なステークホルダーと共同で開発中の「責任ある飲酒カードゲーム」の取り組み



Japan [Expanding] 拡大

SUMA-DORI initiatives now acknowledged by one in two in Japan

「スマドリ」の取り組みが、日本の2人に1人に認知されている



Europe [Expanding] 拡大

Peroni Nastro Azzuro 0.0 is leading the non-alc adult beverage sales in Europe

「Peroni Nastro Azzuro 0.0」は、欧州におけるノンアルコール成人飲料の販売をリード



Oceania [Expanding] 拡大

Fetal Alcohol Spectrum Disorder (FASD) Awareness Program

胎児性アルコールスペクトラム障害（FASD）啓発プログラム



1. Results and Outlook Toward the 2030 Group Targets

2030年のグループ目標達成に向けた実績と今後の取り組み

2. Promotion of Advanced Information Disclosure

情報開示の高度化の促進

Purpose

Internal 社内

Incorporate the quantitative impact into prioritization of initiatives, investment decisions and progress management

定量的なインパクトを施策の優先順位付け、投資判断、進捗管理に組み込む

External 社外

Enhance engagement with stakeholders through more sophisticated disclosure

より高度な情報開示を通じて、ステークホルダーとのエンゲージメントを強化する

Achieve the integration of Sustainability into Management

サステナビリティと経営の統合の実現

Initiatives

- Promote visualization of impact
インパクトの可視化の推進
- Ensure compliance with global information disclosure standards. (CSRD and SSBJ)
グローバル情報開示基準 (CSRDやSSBJ) への対応
- Build a Sustainability Data Platform.
サステナビリティデータプラットフォームの構築

Formulate the Asahi Group model (outline) for creating business and social impacts.

事業および社会的インパクトを創出を推進するため、アサヒグループモデル(アウトライン)を策定

Initiative		2024 result *only Japan	2024年実績 *対象エリアは日本のみ
Step 1	<p>Create and verify hypothesis through a “Value Relevance Map”</p> <p>「価値関連図」の作成・仮説検証</p>	<p>Environment / Human Capital – Verified</p> <p>「環境」と「人的資本の高度化」：分析実施済み</p> <p>Responsible Drinking / Communities</p> <p>- Under construction</p> <p>「責任ある飲酒」と「コミュニティ」：作成中</p>	<p>■ 2024 Value Relevance Map</p>
Step 2	<p>Visualize business impacts</p> <p>事業インパクトの可視化</p> <p>Visualize social impacts</p> <p>社会インパクトの可視化</p>	<p>Communities / Environment</p> <p>Visualize the social impacts of sustainable rice production activities using beer yeast agricultural materials.</p> <p>ビール酵母細胞壁由来の農業資材を対象に持続可能な米生産の活動の社会インパクトを可視化</p>	
Step 3	<p>Visualize (or verify) impacts’ effect on corporate value enhancement</p> <p>企業価値向上への効果の可視化（証明）</p>	<p>Environment</p> <p>Conduct trials for the visualization of effects on corporate value enhancement.</p> <p>企業価値向上につながる効果の可視化のトライアル検証を実施</p>	
Step 4	<p>Identify and utilize impact metrics</p> <p>インパクトの指標化</p>	<p>Identify important metrics after completing from Step1 to 3 in the future.</p> <p>今後、ステップ1から3を完了後、重要なインパクト指標を特定</p>	

2025 Key Actions

- Tackle the Group’s material theme, **“Responsible Drinking.”**
- Expand the impact visualization to the Group in the next phase.
- グループの重要課題である「責任ある飲酒」にフォーカスして取り組んでいる
- インパクトの可視化をグループ全体に展開する

- *1 From 2025, we have changed the term “CO₂ emissions” to “GHG emissions,” given that our group-level emissions includes non- CO₂ GHG emissions partially.
- *2 Priority basins are selected based on water risk assessment tools (Aqueduct, Water Risk Filter and Integrated Biodiversity Assessment Tool (IBAT)) and site-level localized water risk assessment. (Targeted sites: 9 manufacturing sites)
- *3 Water risk areas include, but not limited to, ones with either water availability, water quality and/or Water Sanitation and Hygiene (WASH) risks and / or basins globally recognized (e.g. CEO Water Mandate priority basins) etc. (Target sites: 7 manufacturing sites)
- *4 Identified risks include, but not limited to either water availability, water quality and/or Water Sanitation and Hygiene (WASH) risks etc.
- *5 Non-alcohol adult beverages are defined in accordance with the laws and regulations in each country. Low-alcohol beverages have an alcohol content of no more than 3.5%.
- *6 Beer-type beverages, RTDs, non-alcohol adult beverages.
- *7 Exporting countries excluding export business through distributors.
- *8 Existing Tier 1 direct suppliers (raw materials and packaging) over \$100,000 USD spend.
- *9 The organizational target boundary follows SBTi net zero criteria and covers organizations with primary GHG emissions (i.e. including organizations with more than 95% of the total Scope 1, 2 emissions and 90% of Scope 3 emissions). Note that covered companies are not the same between Scope 1, 2 and Scope 3 due to different coverage requirement according to SBTi.

- *1 グループ全体のGHG排出量に非CO₂排出量の一部が含まれているため、2025年より、「CO₂排出量」を「GHG排出量」に表記を変更
- *2 優先流域の生産拠点は水リスク評価ツール（Aqueduct, Water Risk Filter, Integrated Biodiversity Assessment Tool (IBAT)）の結果および各生産拠点で行っている水リスク詳細調査に基づき選定（対象：9生産拠点）
- *3 水リスクの高い地域とは水量、水質、Water, Sanitation and Hygiene (WASH) 等に関するリスクのある流域また世界的に認知されている流域。例えばCEO Water Mandate priority basinsを加味し、選定（対象：7生産拠点）
- *4 流域課題は、水量、水質、Water, Sanitation and Hygiene (WASH) 等に関するリスクを含む各流域固有の課題
- *5 ノンアルコール飲料の定義は各国の法規制に準ずる。低アルコール飲料はアルコール度数3.5%以下とする
- *6 ビール類、RTD、ノンアルコール飲料
- *7 ディストリビューターを通じた輸出事業を除く事業展開国
- *8 原材料・包装資材の年間取引金額10万米ドル以上の既存サプライヤー
- *9 対象範囲は、SBTi基準に則り、事業活動に伴うGHG排出量の大部分（Scope1,2は95%以上、Scope3は90%以上）を網羅する組織が対象。なおScope1,2・Scope3それぞれで規定水準を満たす必要があり、Scope1,2・Scope3において対象企業は異なる